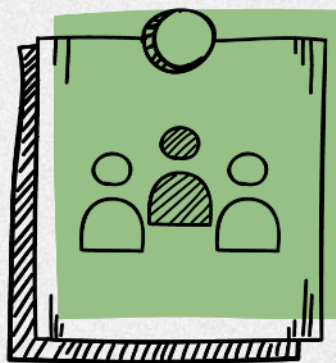
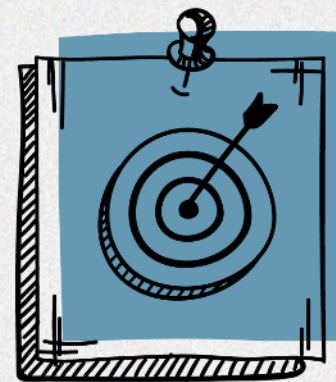
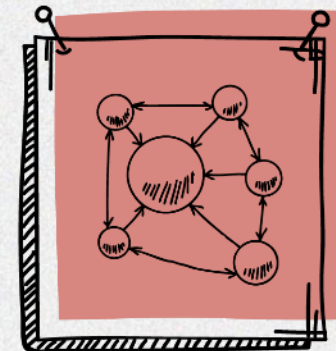




ЦНИОИЗ
Центральный научно-исследовательский
институт организации и информатизации
здравоохранения

Изменения в форме № 30 «Сведения о медицинской организации» за 2023 год





Приказ Минздрава России от 02.05.2023 N 205н "Об утверждении Номенклатуры должностей медицинских работников и фармацевтических работников" (Зарегистрировано в Минюсте России 01.06.2023 N 73664)

С 1 сентября 2023 года

Новые должности:

- Врач-кибернетики
- Врач выездной бригады скорой медицинской помощи
- Нейропсихологи
- Кинезиоспециалисты
- Эргоспециалисты
- Медсестра (брат) по паллиативной медицинской помощи
- Медсестра (брат) – специалисты по оказанию медицинской помощи обучающимся
- Специалисты в области слухопротезирования

Специальность: Медицинская кибернетика

Должности

- Врач-бактериолог
- Врач-вирусолог
- Врач КДЛ
- Врач лабораторный генетик
- Врач-статистик
- **Врач –кибернетик**
- Врач-радиолог
- Врач-рентгенолог
- Врач УЗИ
- Врач функциональной диагностики
- Эмбриолог

Врач выездной бригады скорой медицинской помощи

высшее образование - **специалитет** по одной из специальностей: "Лечебное дело", "Педиатрия" (полученное после 1 сентября 2023 г. для замещения должности **врач выездной бригады скорой медицинской помощи**)

Специальность: Сестринское дело

- Высшее образование по направлению подготовки "Сестринское дело" (уровень бакалавриата) или высшее образование - специалитет по специальности "Сестринское дело"
- **медицинская сестра - специалист по оказанию медицинской помощи обучающимся**

В образовательных организациях

Форма 30 таблица 1100

Удалена стр. «из них женщин»

**Сведения будут отражаться только в таблице 1109.
Исключен перекрестный контроль**

Уточнение по всем строкам +старшие
Стр.65 «по спортивной медицине (включая старших врачей)»

Стр. 84 «скорой медицинской помощи (включая старших врачей)»

....

Группа старших (врачи)

1. Старший врач по спортивной медицине
2. Старший врач станции (отделения) скорой медицинской помощи
3. Старший врач станции (отделения) скорой медицинской помощи горноспасательных частей

Группа старших (средний медицинский персонал)

1. Старшая медицинская сестра (медицинский брат)
2. Старшая операционная медицинская сестра (медицинский брат)
3. Старший акушер (старшая акушерка)
4. Старший фельдшер
5. Старший зубной техник
6. Старший лаборант
7. Старший медицинский лабораторный техник
8. Старший фельдшер-лаборант
9. Старший медицинский технолог

**В
соответст-
вующие
строки 1100**

Стр.84 Врач скорой медицинской помощи (включая старших врачей)

Стр.85 Врач выездной бригады скорой медицинской помощи

- Обособленные строки
- Стр. 84 Ничего не поменялось. Руководствоваться квалификационными требованиями к занимаемой должности
- Стр. 85, вводится в медицинской организации для специалистов, окончивших СПЕЦИАЛИТЕТ.
Внимание! Заполнение граф по квалификационным категориям, наличие сертификата и свидетельства об аккредитации

Стр.22 Врач клинической лабораторной диагностики

- Высшее образование - специалитет по одной из специальностей: "Лечебное дело", "Медико-профилактическое дело", "Медицинская биофизика", "Медицинская биохимия", "Медицинская кибернетика", "Педиатрия", "Стоматология"
или высшее образование - специалитет по специальности "Фармация" (полученное до 31 декабря 2010 г.)

Стр.125 Врачи клинических специальностей

+ врачи выездной бригады скорой медицинской помощи

Специалисты с высшим немедицинским образованием, всего:	128
из них специалисты:	129
биологи	
инструкторы-методисты по лечебной физкультуре	130
медицинские логопеды	131
медицинские физики	132
медицинские психологи	133
нейропсихологи	134
специалисты по физической реабилитации (кинезиоспециалисты)	135
судебные эксперты (эксперты-биохимики, эксперты-генетики, эксперты-химики)	136
химики-эксперты медицинской организации	137
зоологи	138
эксперты-физики по контролю за источниками ионизирующих и неионизирующих излучений	139
эмбриологи	140
энтомологи	141
специалисты по эргореабилитации (эргоспециалисты)	142
Специалисты с высшим немедицинским образованием, занимающих должности врачей, всего	232
из них врачей:	233
лаборантов	

Логопеды и Психологи (без специальной подготовки)

Прочий персонал

Специалисты с высшим немедицинским образованием

Специалисты с высшим немедицинским образованием, всего:	128
из них специалисты:	129
биологи	
инструкторы-методисты по лечебной физкультуре	130
медицинские логопеды	131
медицинские физики	132
медицинские психологи	133
нейропсихологи	134
специалисты по физической реабилитации (кинезиоспециалисты)	135
судебные эксперты (эксперты-биохимики, эксперты-генетики, эксперты-химики)	136
химики-эксперты медицинской организации	137
зоологи	138
эксперты-физики по контролю за источниками ионизирующих и неионизирующих излучений	139
эмбриологи	140
энтомологи	141
специалисты по эргореабилитации (эргоспециалисты)	142
Специалисты с высшим немедицинским образованием, занимающих должности врачей, всего	232
из них врачей:	233
лаборантов	

Аккредитация

Кресты по гр. 16 удалены

Форма 30 таблица 1100

Стр. 143 Провизоры
Стр. 144-147 по специальности
Стр. 148-150 по должностям

Провизоры - всего	143
из них по специальностям:	
управление и экономика фармации	144
фармацевтическая технология	145
фармацевтическая химия и фармакогнозия	146
фармация	147
из них по должностям:	
провизоры	148
провизоры - аналитики	149
провизоры - технологи	150

разница стр. 143 и 148-150
на руководителей с высшим
фармацевтическим образованием

$\Sigma =$ стр. 143

Σ равна или
меньше стр. 143

Форма 30 таблица 1100

Средний медицинский персонал

Стр. 155 руководители

Главная медицинская сестра (главный медицинский брат), главная акушерка (главный акушер), главный фельдшер

Заместитель главного врача (с высшим сестринским образованием, например заместитель главного врача по управлению сестринским персоналом)

Стр. 156 Акушерки (включая старших)

Заведующие фельдшерско-акушерским пунктом – акушер

Средний медицинский персонал

Стр. 158 Заведующие

Заведующий молочной кухней

Заведующий производством учреждения (отдела, отделения, лаборатории) зубопротезирования

и другие в соответствии с Номенклатурой.

Предоставить расшифровку



Форма 30 таблица 1100

Номенклатура

Стр. 4-123 Врачи-специалисты

Заведующий (начальник) структурного подразделения (отдела, отделения, лаборатории, кабинета, отряда и другое) медицинской организации – **врач специалист**

Стр. 212 Фельдшер

Заведующие фельдшерско-акушерским пунктом – **фельдшер**, заведующие здравпунктом – **фельдшер**, заведующие кабинетом медицинской профилактики – **фельдшер**

● При делегировании полномочий некоторых врачебных функций фельдшерам, должность не становится врачебной

Внимание! Указывать в стр.212

Стр. 174 Медицинские сестры (**братья**)

Стр. 198 Прочие должности медицинских сестер (**братьев**)

Заведующие фельдшерско-акушерским пунктом – **медицинская сестра**, заведующие здравпунктом – **медицинская сестра**, заведующие кабинетом медицинской профилактики – **медицинская сестра**

Стр. 191 Старшие

Указываются лица, занимающие должность: старшая медицинская сестра. Старший фельдшер, старшая акушерка и т.д. показываются по соответствующим строкам: фельдшер, акушерка и т.д.

Таблица 1100

специалисты по оказанию медицинской помощи обучающимся	197
--	-----

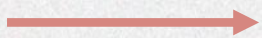
Должности и физические лица в отделениях организации медицинской помощи несовершеннолетним в образовательных организациях

(1106)	№ строки	штатных, ед	занятых, ед	физических лиц, чел
1	2	3	4	5
Врачи (из табл. 1100, стр. 1)	1			
из них: в сельской местности (из табл. 1100, стр. 2)	1.1			
по гигиене детей и подростков (из табл. 1100, стр. 51)	1.2			
Средний медицинский персонал (из табл. 1100, стр. 151)	2			
из них в сельской местности (из табл. 1100, стр. 152)	2.1			
Прочие	3			

Было:

Медицинская сестра

отделения организации медицинской помощи несовершеннолетним в образовательных организациях



Стало:

Медицинская сестра – специалист по оказанию медицинской помощи обучающимся

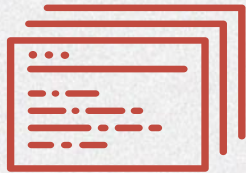
При заполнении строк:

23 «клинические микологи»,
27 «лабораторные микологи»,
43 «офтальмологи-протезисты»,
48 «педиатры городские (районные)»,
72 «психиатры подростковые»,
97 «сурдологи-протезисты»,
101 «терапевты подростковые»

Руководствоваться, что должности
сохраняется для лиц, принятых на должность
до 1 сентября 2023 года.

При заполнении строки 233
«лаборанты»

Руководствоваться, что
должности сохраняется для лиц,
принятых на должность до 1 октября
1999 года.



**При увеличении штатных должностей и физических лиц
с итогами предыдущего года предоставить
пояснительную записку.**

Стр. 39 Ортодонт

- Учитывается только амбулаторный прием, в рамках которого осуществляется запись в Медицинской карте, включающей жалобы, анамнез, объективные данные, постановку диагноза с кодами их по МКБ-10, назначенное лечение, обследование, а также результаты обследования и динамического наблюдения. Прием, в рамках которого осуществляется лечебное мероприятие как посещение не учитываются.

Стр. 88 Стоматологи
89 Стоматологи детские
90 Стоматологи-ортопеды
91 Стоматологи терапевты
92 Стоматологи хирурги

- Учитываются посещения к передвижным установкам и кабинетов в образовательных организациях, а также в санаторно-курортных организациях и в организациях, оказывающих медицинскую помощь только в стационарных условиях (психиатрические больницы, туберкулезные и т.д.).

Стр. 128 Медицинские психологи

- Учитываются указывается деятельность **медицинских** психологов в медицинской организации. В общее количество посещений к врачам не включается.
- Возможно за 2023 год объем посещений в стр.128 будет меньше, т.к психологи → медицинские психологи



Прочий персонал	227
из них: социальные работники	228
специалисты по социальной работе	229
водители скорой медицинской помощи	230
ИТ-специалисты	231

Указываются штаты для сотрудников, имеющие среднее профессиональное образование или среднее общее образование и краткосрочное обучение или инструктаж на рабочем месте.

Указываются штаты для сотрудников, имеющие высшее профессиональное образование.

3. Передвижные подразделения и формы работы

(1003)

Наименование	№ строк и	Наличие подразделений и форм работы (нет – 0, есть – 1)	Число подразделений, установок, бригад, ед	Число выездов, ед	Число пациентов, принятых при выездах, чел
1	2			5	6
Врачебные амбулатории	1	→ 2105 стр.13+2101 6.1			
Мобильные стоматологические кабинеты	2	→ =2700 стр.7+2710 стр.7			
Флюорографические установки	3				
Лаборатории	4				
Врачебные бригады	5	→ = 2105 стр.14			
Отделения выездной патронажной паллиативной медицинской помощи взрослым	6	→ 2100 стр.127			
Отделения выездной патронажной паллиативной медицинской помощи детям	7				
Фельдшерско-акушерские пункты	8	→ =2101 стр.2.1 и 3.1			
Фельдшерские пункты	9				
Маммографические установки	10				
Мобильные медицинские бригады	11	→ 2105 стр.15 и 16			
Мобильные медицинские комплексы	12				

Т. 2100 и 2105
Посещения врачей

Сопоставление, но не обязательное равенство
Должны знать за счет чего разница

- Лица-посещения
- 1003
- + средний медицинский персонал,
- + диагностические услуги

Практически при выезде = 1 осмотр, учитывать при сопоставлении

Посещения с паллиативной целью

Не проверяйте только на уровне свода отчета, сопоставляйте и выясняйте на уровне медицинской организации при приеме отчета

Наименование	№ ст р.	Число посещений			6	7	8	9	10	11	12	13
		врачей, включая профилактические - всего	из них:									
			сельскими жителями	детьми 0-17 лет								
1	2	3	4	5	6	7	8	9	10	11	12	13
Врачи – всего	1	Стр.61 равна 126: в МО оказывает паллиативную помощь только врач по паллиативной помощи, работающий в отделении, кабинете										
по паллиативной медицинской помощи	61	Стр.61 не равна 126: в МО оказывает паллиативную помощь врач по паллиативной помощи и другие специалисты (см. Приказ Минздрава России от 31.05.2019 №372н)										
в отделениях, кабинетах паллиативной медпомощи	126											
выездной патронажной службой для оказания паллиативной медицинской помощи на дому	127	Стр.127 меньше 1003 за счет среднего медицинского персонала										
		Стр.127 равна 1003 если только врач оказывает медицинскую паллиативную помощь при выездах										

К таблице 1100 прилагаются следующие пояснительные записки:

1. при указании данных в строке 33 граф 5, 6 и 10 (врачи неонатологи в подразделениях, оказывающих медицинскую помощь в амбулаторных условиях);
2. при увеличении штатных должностей и числа физических лиц к итогу предыдущего года по строкам 23, 27, 43, 48, 72, 97, 101, 233.
3. при указании данных в строках 66 и 187 граф 5, 6, 10 (врачи приемного отделения и медицинские сестры приемного отделения в подразделениях, оказывающих медицинскую помощь в амбулаторных условиях);
4. при указании данных в строке 93 графах 5, 6, 10 (судебно-медицинские эксперты в подразделениях, оказывающих медицинскую помощь в амбулаторных условиях);
5. расшифровка строки 124 «прочие врачи» по наименованию должностей;
6. расшифровка строки 158 «заведующие» по наименованию должностей;
7. расшифровка строки 216 «прочий средний медицинский персонал»;
8. расшифровка разницы строки 232 «лица с высшим немедицинским образованием, занимающих должности врачей» минус (стр. 233+234+235);
9. расшифровка строки 242 «лица, без медицинского образования, занимающих должности среднего медицинского персонала - прочие»;
10. при наличии разницы между графами 9-15-16 (специалисты без сертификата или свидетельства об аккредитации);
11. Приложение № 10 к настоящему Порядку о причинах отклонений к итогам предыдущего года и сведения о трудоустройстве в рамках целевого обучения.

<p>[REDACTED]</p>	<p>[REDACTED]</p>
<p>[REDACTED]</p>	<p>[REDACTED]</p>